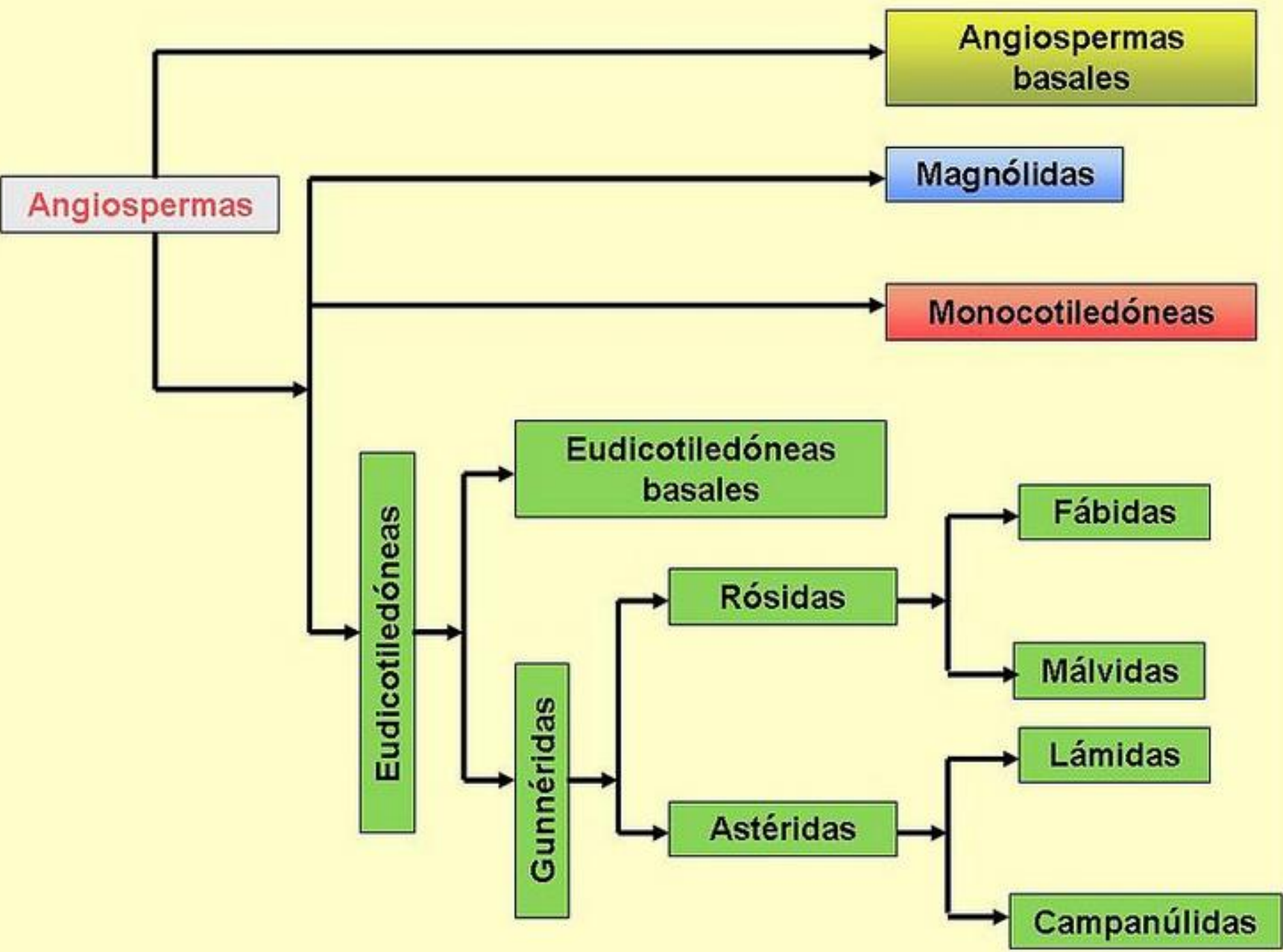


**ASTÉRIDAS**



# Astéridas

- Representan el clado más apotípico (más apartado del tipo original, o como se dice indebidamente, «más evolucionado») de las angiospermas.
- Plantas mayormente herbáceas.
- Flores hermafroditas, zigomorfas, polinizadas por insectos.
- Estambres dispuestos en un círculo y los pétalos de la corola unido entre sí formando un tubo. El gineceo está formado por dos carpelos soldados.
- Las flores se organizan a menudo en inflorescencias apretadas, como en espigas o los capítulos (cabezuelas).

# **ASRÉRIDAS**

## **Lámidas**

- La sinapomorfia más evidente de las lámidas es la presencia de vasos del xilema con perforaciones simples. Sinapomorfia: característica compartida por más de dos taxones

# **ASRÉRIDAS**

## **Campanulidas**

- Los mismos incluyen las hojas alternas, con márgenes serrados o dentados, las flores epíginas, con una fusión tardía de los pétalos, filamentos de los estambres libres y frutos indehiscentes.

# Clasificación

Clado: Angiosperma

Clado: Gunnéridas

**Clado: Astéridas**

Clado	Ordenes	Familias	Géneros	Nombre común
	Ericales	Sapotaceae	Pouteria	mamey colorado
			Chrysophylum	caimito
Lámidas (Lamiidae)	Gentianales	Apocynaceae	Nerium	adelfa
			Catharanthus	vicaria
			Plumeria	lirio tricolor
		Rubiaceae	Ixora	ixora
			Coffea	cafeto
Campanúlidas	Asterales	Asteraceae	Bidens	romerillo
			Borrichia	romero de costa
			Helianthus	girasol
	Apiales	Apiaceae	Daucus	zanahoria

# Género Pouteria







A photograph of a botanical specimen of *Pouteria campechiana* against a dark purple wooden background. The specimen includes a whole, pear-shaped fruit with a yellowish-orange skin; a cross-section of the fruit showing a large, light-colored seed; a branch with several green, lanceolate leaves and small, developing fruits; and a cluster of four dark, oval seeds. A circular scale with the letter 'X' is visible in the lower-left corner.

*Pouteria  
campechiana*



# Género Pouteria

**Hábito:** Árboles o arbustos, rara vez sufrútices leñosos en la base.

**Distribución:** Género

**Hojas:** Hojas común mente alternas, rara vez opuestas, sin estípulas.

**Flor (polen):** Inflorescencias axilares o caulifloras, fasciculadas, ocasionalmente de fascículos dispuestos a lo largo de braquiblastos carentes de hojas. Flores frecuentemente unisexuales.

**Semillas:** una o varias, anchamente elipsoideas, plano-convexas, testa lisa, plegada o punteada; cicatriz adaxial, alargada, estrecha o ancha, a menudo cubriendo gran parte de la superficie de la semilla; endosperma comúnmente presente; embrión vertical, comúnmente con cotilédones plano-convexos y radícula incluida.

**Fruto:** Baya



# **Género Chrysophyllum**



# Género Chrysophyllum



# Género Chrysophyllum

**Hojas:** color perennifolio, alternantes, con forma oval, enteras , por su color en la parte anterior, esta hoja se dice es de ORO, muy atractiva al mover con el viento.

**Flor:** on pequeñas (3-8 mm), blanco púrpura y con un suave olor fragante; se agrupan varias juntas, son hermafroditas

**Fruto:** redonda y de color púrpura y generalmente es verde alrededor del sépalo y con un patrón de estrella. La cáscara contiene mucho látex. Ésta no se puede comer.

**Semillas:** Color marrón claro y duras.



# Género Nerium







Estambres adnatos a  
la corola

*Nerium oleander*



# Género Nerium

**Hábito:** Arbustos o arbolitos.

**Distribución:** Oriunda del Mediterráneo y Oriente, y extensamente cultivada en los trópicos; a veces subespontánea

**Hojas:** verticiladas, oblongas, comúnmente ternadas, a veces opuestas, coriáceas, lampiñas, acuminadas

**Flores:** Inflorescencias numerosas, vistosas; cáliz partido casi hasta la base, lóbulos iguales,  $\pm$  imbricados, con numerosos apéndices glandulosos en la base por dentro; corola embudada, sin nectarios.

# Género Catharanthus



# Género Catharanthus

**Hábito:** hierbas anuales o perennes.

**Tallos:** con secreción lechosa, glabros a pubescentes.

**Hojas:** opuestas, glandulares, sin coléteres en el nervio central del haz, las láminas glabras a variadamente pubescentes, sin domacios.

**Flores:** Inflorescencias axilares, cimosas, sésiles o subsésiles, Flores con un cáliz de 5 sépalos,

**Frutos:** en folículos apocárpicos, cilíndricos a subcilíndricos, fusiformes, continuos, membranáceos.

**Semillas:** secas, desnudas.



# Género Plumeria





# Género Plumeria



# Género Plumeria

- Plumeria, 9 especies, 5 endémicas
- **Hábito:** Es un árbol lechoso de hojas largas y anchas que dan en panojas sus flores color amarillo y agradable perfume
- **Tallo:** succulento con mucho látex.
- **Hojas:** confertas, largas y anchas que se dan en panojas
- **Flores:** muy vistosas y olorosas

# Género Coffea







# Género Coffea



# Género Coffea

**Hábito:** Arbustos, comúnmente glabros.

**Hojas:** opuestas, a veces ternadas; estípulas anchas, acuminadas, persistentes.

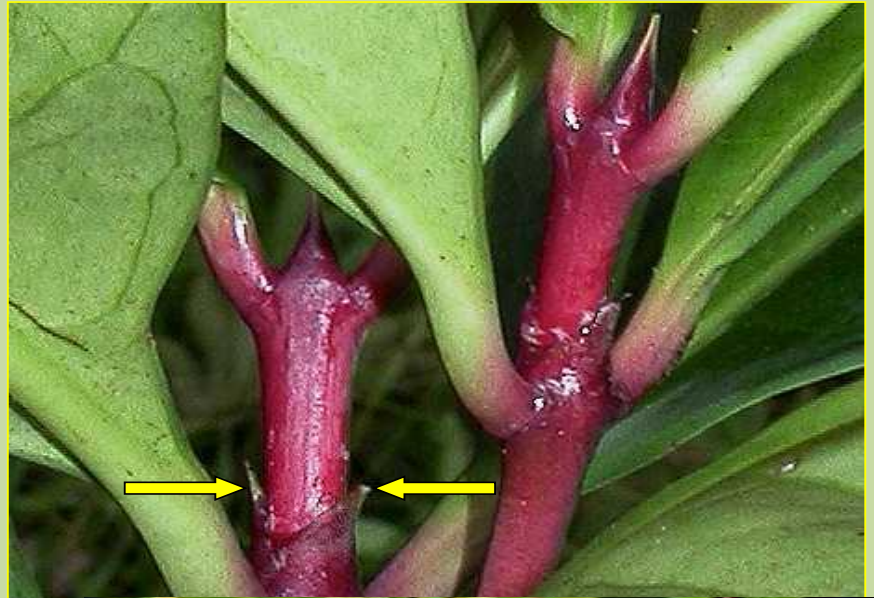
**Flores:** Inflorescencias en glomérulos axilares, sésiles o corto-pedunculadas, blancas, tubo del cáliz subcilíndrico, corola asalvillada o embudada.

**Fruto:** Baya globosa u oblonga, seca o carnosa,

**Semillas:** bipermas, convexas en el dorso, planas y surcadas por dentro, endospermo córneo



# Género Ixora



# Género *Ixora*

**Hábito:** Árboles o arbustos, glabros o pubescentes

**Hojas:** opuestas decruzadas, a veces ternadas; estípulas interpeciolares, comúnmente seuminadas.

**Flores:** Inflorescencia en cimas múltiples, blancas, rosadas o rojas, pediceladas. Tubo del cáliz ovoide, limbo corto, lóbulos 4 (5), corola asalvillada, el tubo delgado, cilíndrico, lóbulos 4 (5), comúnmente cortos, contortos; estambres 4 (5), insertos en la garganta o la boca de la corola, filamentos muy cortos.

**Fruto:** Baya, fusiforme o globosa, coriácea o carnosa, endospermo cartilaginoso.



# Género Bidens



# Género Bidens

**Hábito:** Hierbas anuales, trepadoras ligeramente leñosas o arbustos débiles.

**Tallo:** variadamente angulados.

**Hojas:** opuestas en la parte inferior, a veces volviéndose alternas en la superior, simples o pinnatisectas o pinnaticompuestas; pecioladas.

**Flores:** Inflorescencia en Capítulo de capítulos solitarios; capítulos radiados o radios ausentes; involucros campanulados; amarillas o blancas; las corolas amarillas.

**Fruto:** Aquenio lineares glabros o piloso-, frecuentemente dimorfos, negros o café oscuros cuando maduros.



# Género **Bochirria**



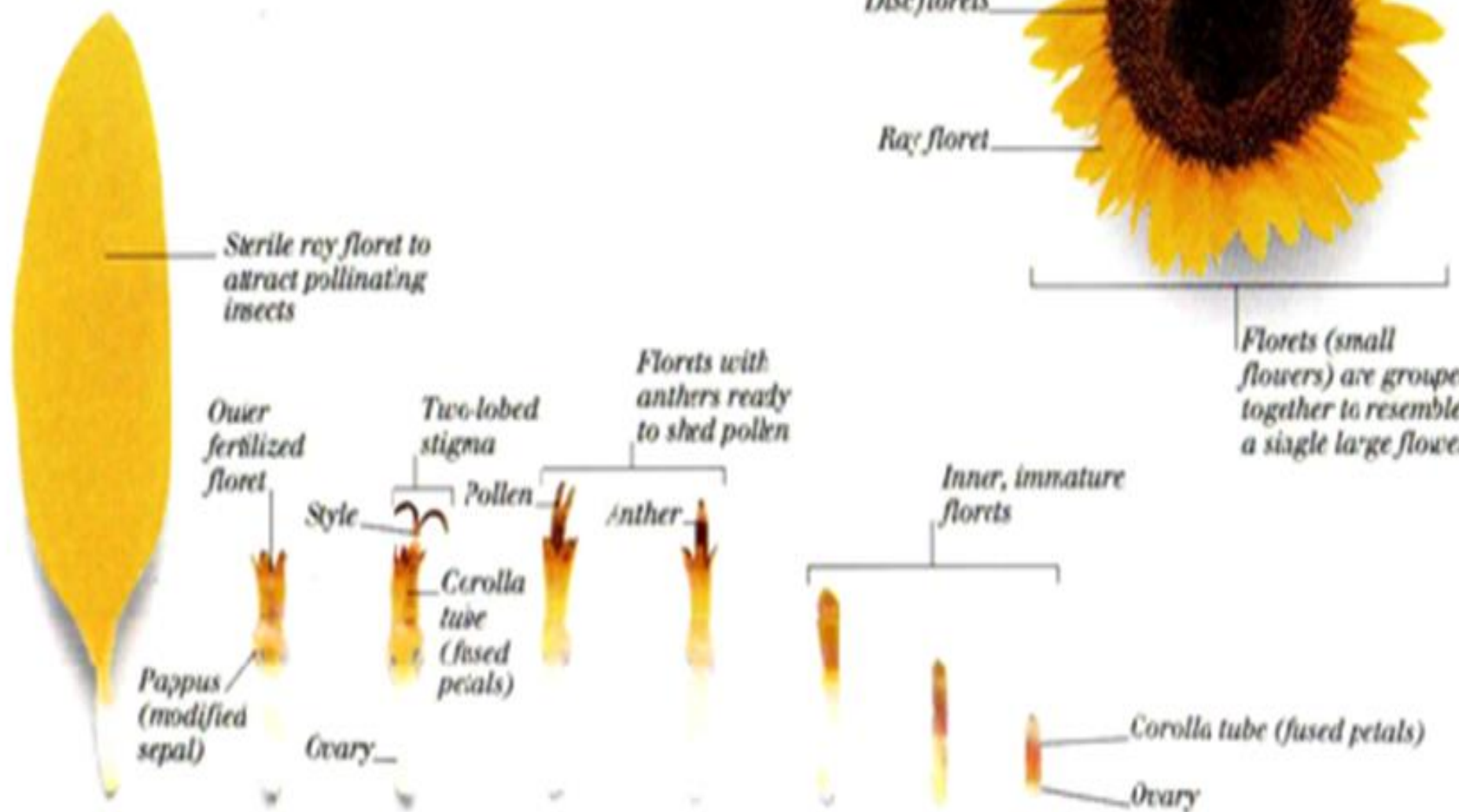


# **Género Bochirria**

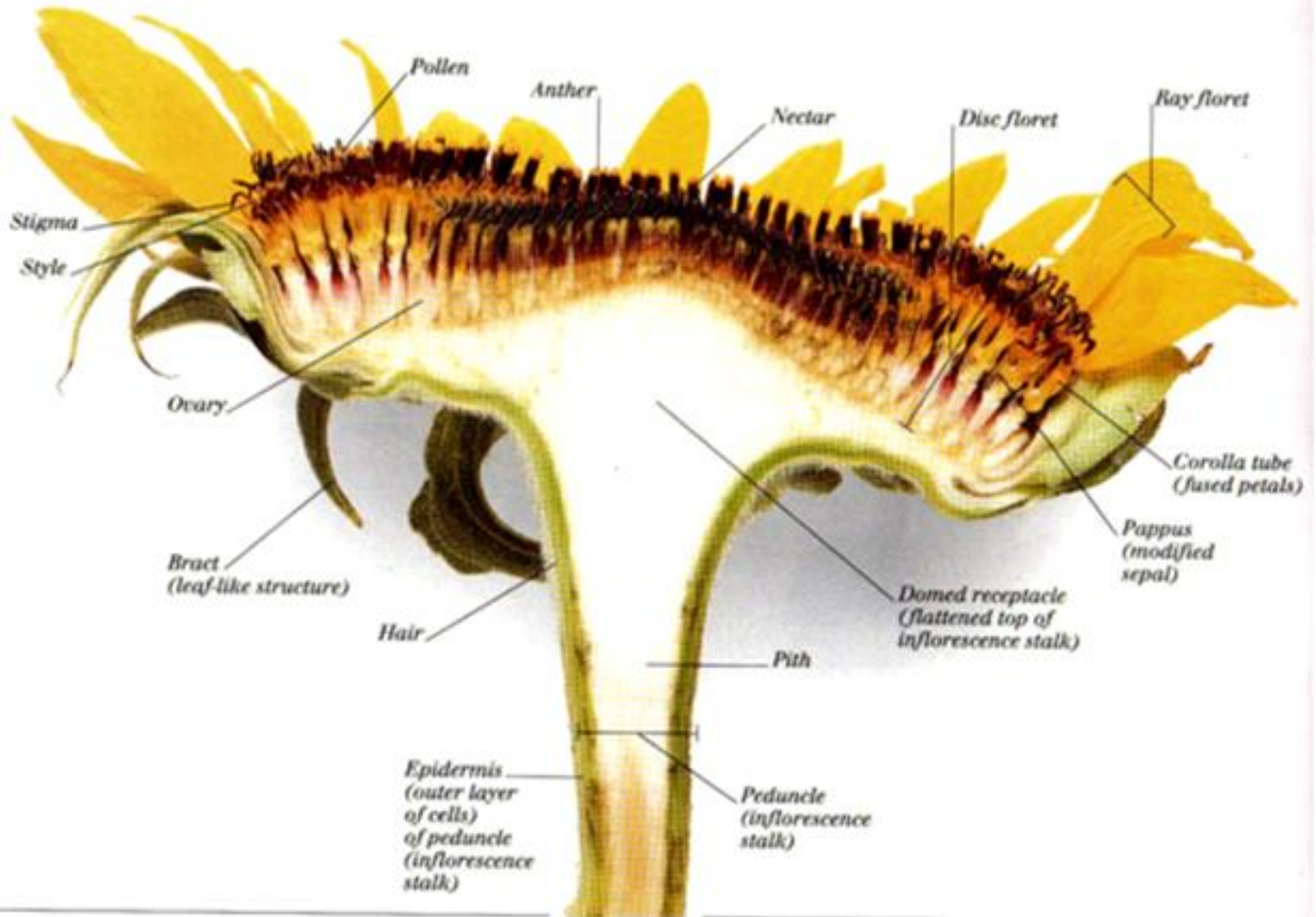
# Género Helianthus



# Helianthus annuus



# Género Helianthus





# Género Helianthus

**Hábito:** plantas anuales o perennes que pueden alcanzar 3-5 m de altura.

**Tallo:** son erectos o ascendentes hasta procumbentes o decumbentes, generalmente ramificados en su parte distal.

**Hojas:** son basales y/o caulinares y opuestas o alternas, pecioladas o sésiles. Habitualmente tienen 3 nervios Pueden ser lineal-lanceoladas u ovaladas , con bordes enteros o serrados, raramente lobulados. Pueden ser glabras o peludas, y a menudo glandíferas.

**Flores:** Inflorescencia en capítulo. Los capítulos son usualmente radiados, solitarios o más o menos en corimbos, panículas o espigas. Sus brácteas son persistentes, en número de 11 a 40 con corolas generalmente amarillas o rojizas.

**Frutos:** aquenios glabros o no, más o menos comprimido y de forma sub-piramidal, de color purpúreo-negrusco.

# Género Daucus



MOROT, DAUCUS CAROTA L.

# Género Daucus

**Hábito:** Hierba bienal que forma una roseta de hojas en primavera y verano.

**Raíz:** desarrolla la gruesa raíz principal, la cual almacenará grandes cantidades de azúcar para la floración del año siguiente. Suele ser de color naranja, blanca o en una combinación de rojo y blanco, con una textura crujiente cuando está fresca.

**Tallo** floral crece alrededor de 10 cm

**Hojas:** 2-3 pinnatisectas

**Flores:** Inflorescencia en umbela de flores blancas en el ápice. por sus.

**Frutos:** poseen costillas primarias ciliadas y las secundarias poseen una fila de espinas



Clado	Ordenes	Familias	Géneros	Nombre común
Lámidas (Lamiidae)	Lamiales	Orobanchaceae	Orobanche	orobanche
		Verbenaceae	Avicennia	mangle prieto
			Tectona	teca
	Solanales	Convolvulaceae	Ipomoea	boniato boniato de costa
Campanúlidas		Solanaceae	Solanum	papa berenjena
			Capsicum	pimiento
			Licopersicum	tomate
			Nicotiana	tabaco

# Género Orobanche

- **Hábito:** Especies holoparásitas son totalmente parasitarias, carecen de clorofila y son incapaces de realizar la fotosíntesis
- **Hojas:** Lanceoladas de no más de 2 cm
- **Flores:** rojo purpúreas, amarillas o blanquecinas, olorosas. Filamentos de los estambres muy pelosos. Estigma rojo o púrpura. Labio inferior de la corola glandular ciliado, con abundantes pelos oscuros.

# Género Orobanche





# Género *Avicennia*



# Género *Avicennia*



# Género *Avicennia*

**Hábito:** Arbustos o árboles marítimos, mayormente halófilos.

**Hojas:** opuestas, enteras, coriáceas;

**Flores:** Inflorescencias en cimas comprimidas, capituliformes, pedunculadas o en tirso corto o corimbo.

**Fruto:** capsular, comprimido, dehiscente, 2-valvo.

**Semilla:** 1 por aborto, erguida; exocarpio algo carnososo, comúnmente tomentoso



# Género Tectona



# Género Tectona

**Hábito:** Árboles grandes, tomentosos con pelos estrellados y sencillos.

**Hojas:** opuestas o ternadas, grandes, enteras.

**Flores:** inflorescencias en cimas dicótomas, multifloras, en panojas anchas terminales. tiene flores pequeñas, blancas o azulosas, sentadas; brácteas pequeñas; cáliz acampanado.

**Fruto:** drupa incluída en el cáliz hinchado, central.

**Semillas:** erguidas, sin albumen.

# Género Ipomoea





# Género Ipomoea

**Hábito:** Hierbas

**Tallo:** Rastreros o suberguidos

**Hojas:** alternas, enteras, lobuladas o palmeado-pinnado-lobuladas.

**Flores:** moradas a rojas o blancas o azules, raras veces amarillas, sépalos iguales o desiguales; corola embudada o acampanada.

**Fruto:** Cápsula globosa a ovoide, membranosa, coriácea o subcarnosa,

**Semillas:** 4 ó 6, o menos por aborto, lampiñas, pubescentes o sedosas.

# Género Solanum





# Género Solanum





# Género Solanum

**Hábito:** Hierbas, arbustos o arbolitos,

**Tallo:** simpódico, a menudo espinosos, pubescentes con pelos estrellados, glandulosos o simples, raras veces lampiños.

**Hojas:** alternas, a menudo opuestas, simples, enteras, lobuladas o pinnatífidas o penninervias.

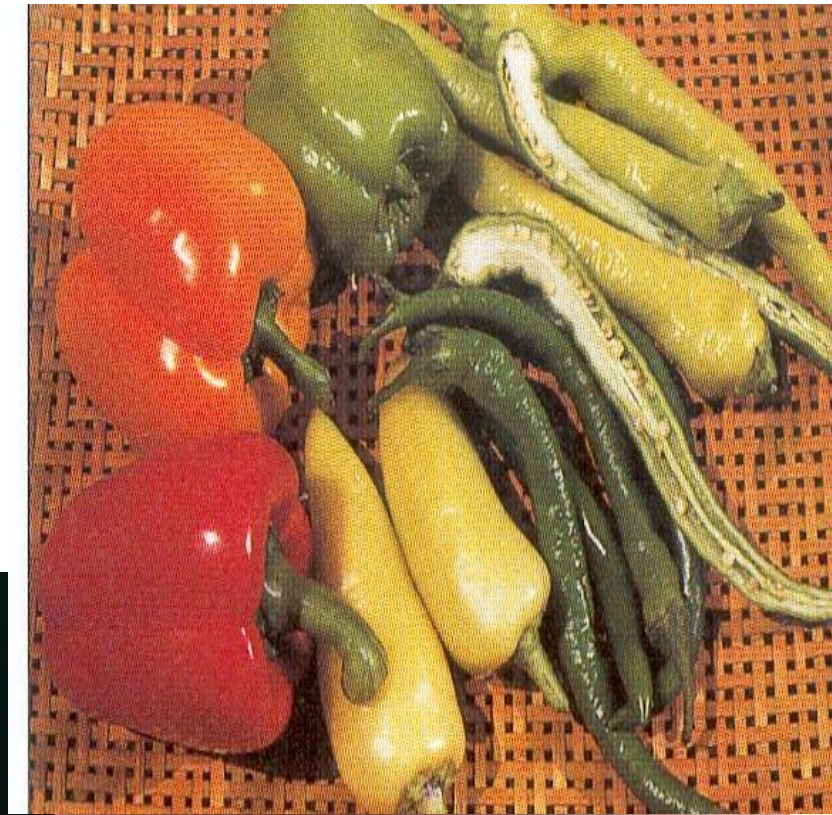
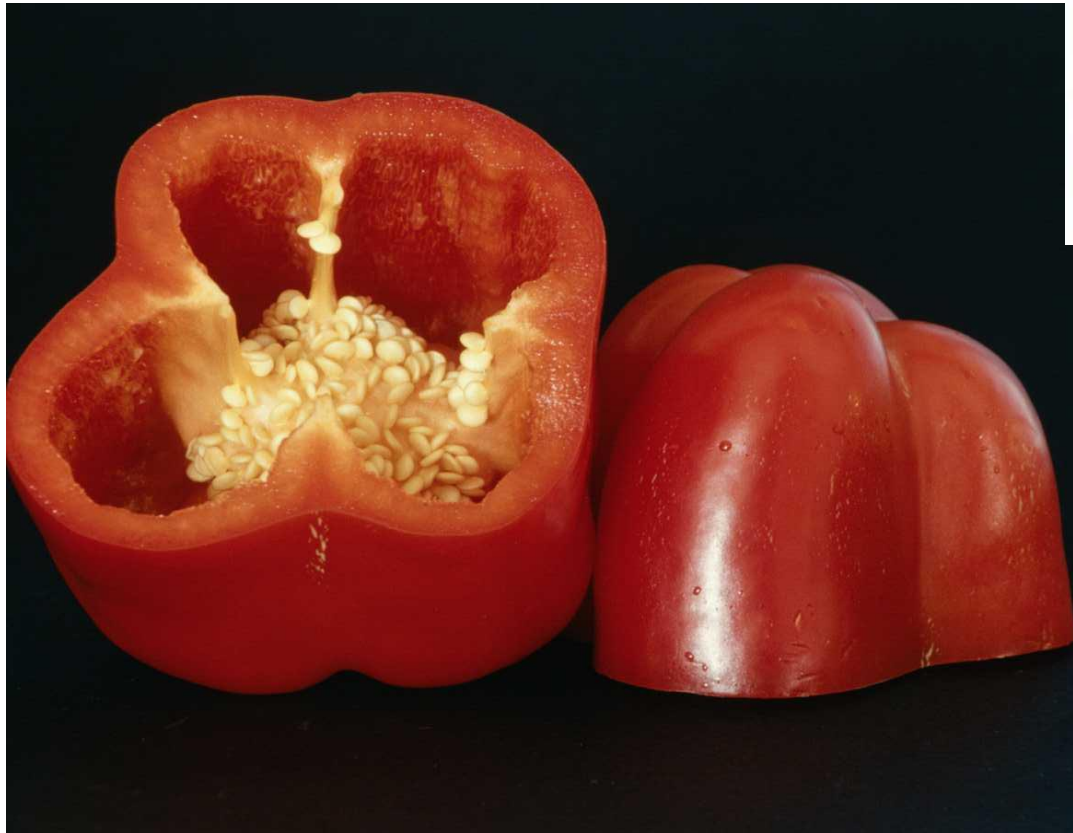
**Flores:** Inflorescencias de varias formas; corimbosa, racemiforme o umbelada.

# Género Capsicum





# Género Capsicum





# Género Capsicum

**Hábito:** Hierbas o arbustos anuales o perennes.

**Tallos:** bifurcados y flexuosos

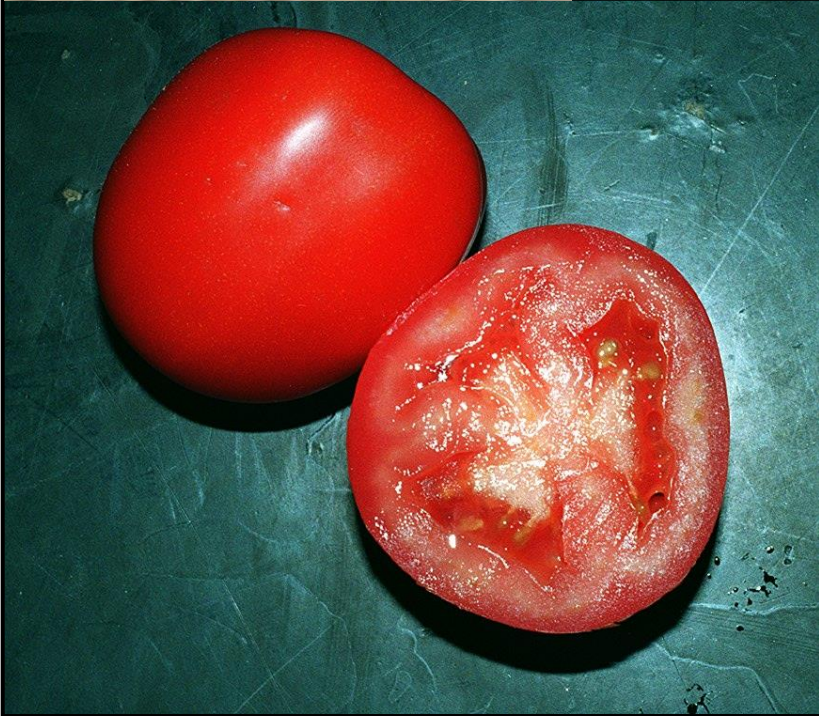
**Hojas:** aplanadas, delgadas, enteras o repandas

**Flores:** solitarias o pocas juntas, casi axilares;  
cáliz anchamente acampanado, truncado, a menudo con 5 dientes cortos,

**Fruto:** baya roja, amarilla o verde, a menudo colgante, mayormente sobre pedicelos erguidos;

**Semillas:** numerosas, aplanadas; embrión curvo.

# Género *Lycopersicum*



# Género Licopersicum

**Hábito:** Hierbas o arbustillos anuales o perennes.

**Tallo:** inermes; indumento formado por pelos simples o glandulares.

**Hojas:** alternas, pinnatífidas.

**Flores:** Inflorescencialateral, raras veces axilar, en cincino, o subumbelada.

**Fruto:** baya globosa, 2-3-locular.

**Semillas:** numerosas, reniformes, pubescentes.



# Género Nicotiana



# Género Nicotiana

**Hábito:** Hierbas erguidas o arbustos con alcaloides narcóticos.

**Hojas:** alternas, solitarias, las superiores a veces decurrentes en el tallo, las basales a menudo en roseta.

**Flores:** inflorescencias en panojas terminales o falsos racimos; cáliz acampanado. cáliz triangular-lanceolados, acuminados; corola rosada, roja o a veces blanca.

**Fruto:** cápsula subglobosa