

MONOCOTILEDÓNEAS

Género Xanthosoma



Género Xanthosoma



Género Xanthosoma



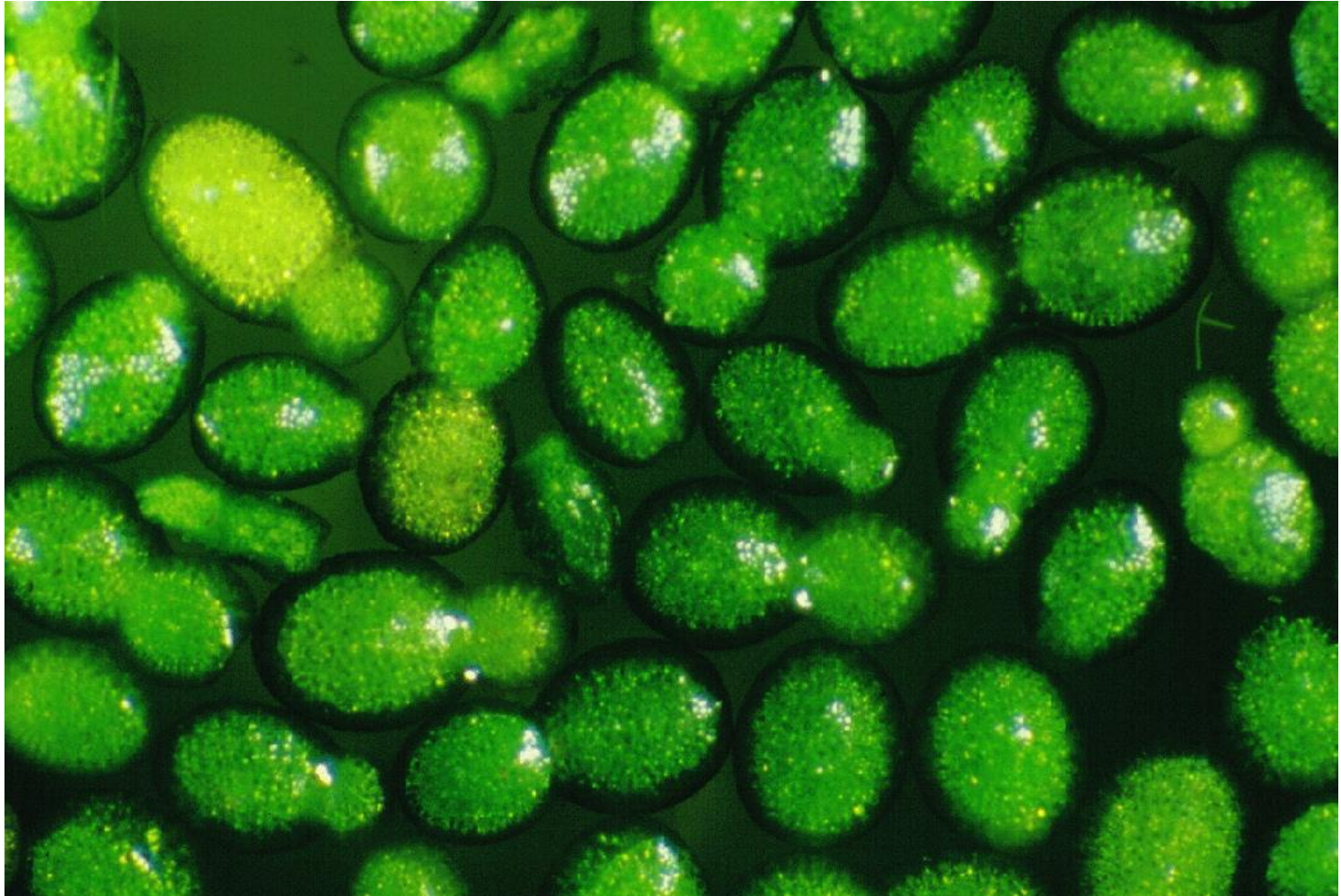
Género Xanthosoma

Tallo: Rizoma con tubérculos subterráneo perenne, que funciona como órgano de reserva,

Hoja: Acorazonadas con ápice anchamente agudo, acuminado; sagitado, nervio colectivo, pecíolo largo, pruinoso, verde violáceo (en fresco), hoja envainadora

Inflorescencias: En espádice.

Género *Wolffia*



Género *Wolffia*

- **Raíces:** No posee
- **Tallo y hojas:** Se compone únicamente de órganos foliáceos, la parte anterior una hoja, la posterior, a un eje caulinar reducido.
- **Flores:** Tiene de uno a dos estambres y un pistilo.
- **Frutos:** Los más pequeños que existen, que son un poco más pequeños que un gramo de sal. Son de color naranja, con forma de higo.

Género Spirodela



Género Spirodela

Raíces: Posee varias.

Tallo y hojas: Se compone únicamente de órganos foliáceos, la parte anterior mayor de cada elemento corresponde a una hoja, la posterior, a un eje caulinar reducido.

Flores: Se producen en una depresión en la parte superior del cuerpo de la planta. Tiene de uno a dos estambres y un pistilo.

Frutos: Los más pequeños que existen (un poco más pequeños que un gramo de sal). Color naranja, con forma de higo.

Más grande Género **Wolffia**, más
pequeño Género **Spirodela**



Género Elodea



Género Elodea

Tallo: Dimorfos, horizontales y estoloniformes cerca de la base, superiormente erectos o divergentes, generalmente con raíces simples en los nudos.

Hojas: Sumergidas, sésiles, dimorfas, opuestas y escuamiformes o verticiladas

Flores: *Inflorescencias* flotantes en la superficie del agua, perennes, dioicas, sésiles, con espata cilíndrica a globosa.

Fruto: Ovoide, dehiscente irregularmente

Semillas: Fusiformes

Género Pandanus



Género Pandanus

Tallo: Leñoso. Se desarrolla en anillos donde quedan las cicatrices que dejan las hojas que caen.

Hojas: Son finas, con los márgenes dentados, coriáceas, con forma de espada, arqueadas, de color variable según la especie, hasta de un par de metros de largo, dispuestas formando un mechón en el ápice del tallo leñoso a lo largo del que se disponen en espiral.

Flores: son plantas dioicas,

Fruto: Drupa que se pone anaranjado-rojo al estar maduro

Género Agave



Género Agave



Género Agave



Género Agave

Son plantas de porte arbustivo y de forma globosa, grandes, carnosas.

Hojas: Dispuestas en rosetas, lanceoladas, más o menos carnosas, de color blanco-azulado o blanco-grisáceo que acaban con un aguja fina, y casi siempre espinosas en sus márgenes.

Flores: Están dispuestas en inflorescencias paniculadas o espigadas según la especie, que se forman en el centro de la roseta de hojas.

Fruto: cápsula con muy diversas formas, dehiscente con tres alas.

Semillas: Numerosas, negras y aplanadas

Género Sansevieria



Género Sansevieria

Tallo: Rizomatozo, estolonífero o muy corto.

Hojas: Escasas, sésiles y dispuestas dísticamente o formando rosetas, su consistencia es carnosa o coriáceas y son aplanadas, Rectas, rígidas o flexibles, tienen el margen entero y liso o cartilaginoso, a veces son algo punzantes pero carecen de una espina apical. Son glabras y generalmente glaucas, a menudo con bandas transversales de otra tonalidad de verde.

Flores: En inflorescencia en panícula o espiga

Fruto: En baya de una a tres semillas.

Semillas: Con testa carnosa

Género Catleya



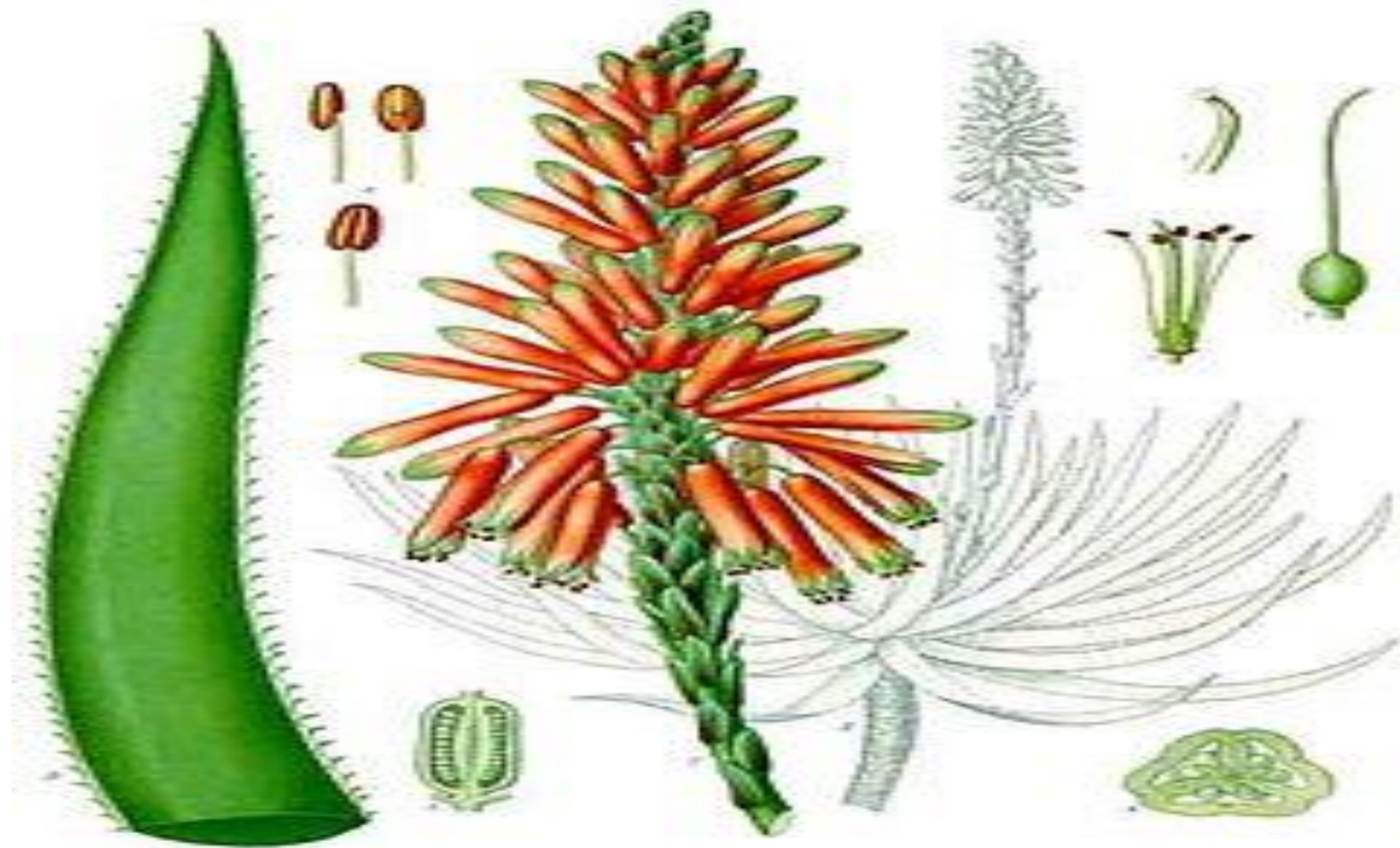
Género Catleya

Tallos: Son pseudobulbos

Hojas: Poseen hojas foliares dísticas, que forman una planta péndula con formas de volantes

Flores: En inflorescencias Sus flores pueden ser o unifoliadas con pétalos anchos. Son trímeras.

Género Aloe



Género Aloe



Género Aloe

Tallo: Corto (en algunas especies es muy largo e incluso ramificado). Aparentemente no poseen tallo, surgiendo la roseta directamente a nivel del suelo.

Hojas: Grandes, en rosetas, carnosas y gruesas, enteras. lanceoladas con ápice y márgenes espinosos o dentados

Flores: Inflorescencias tubulares, con colores desde amarillo a anaranjado o rojo.

Frutos: Cápsula con semillas numerosas

Género Hemerocallis



Género Hemerocallis



Género Hemerocallis

Raíz: Engrosadas

Tallo: Rizoma

Hojas: Son linear-lanceoladas y agudas.

Flores: Grandes y vistosas, actinomorfas y hermafroditas, dispuestas en inflorescencia.

Perigonio acampanado

Fruto: Cápsula trivalva dehiscente

En muchos casos los frutos no se forman o no se desarrollan debido a que la planta es estéril.

Semillas: Son redondeadas, de color negro y brillantes.

Género Allium



Género Allium



Género Allium

Tallo: Son bulbos que varían considerablemente y forman bulbillos alrededor del principal o raramente cortos rizomas. Cuando presentan bulbo, éste es tunicado.

Hojas: Son basales, simples, bastante suaves y carnosas, largas (lineales, lanceoladas o aciculares, raramente ovadas), caducas, alternas, usualmente dísticas o también espiraladas, usualmente sésiles (muy raramente pecioladas), cortamente liguladas Con venación paralela, de margen entero, envainadoras en la base (la vaina cerrada). Las hojas presentan un olor característico .Las plantas presentan pelos simples.

Flores: inflorescencia en Umbela, hermafroditas, trímeras

Semilla: Son ovoides, elipsoides, o globosas a angulares.

Género Roystonea



Género Roystonea

Hábito: Palmas inermes

Tallo: En forma de estípite, blancuzco, más o menos fusiforme.

Hojas: Grandes terminales, limbo pinnati-partido, numerosos, lineares, acuminados, la vaina larga

Inflorescencia: En espádices grandes, con flores monoicas

Fruto: Globoso-obovoide de 11-13 mm

Semilla: con hilo ventral. De 7.5 mm., poco más larga que ancha, redondeada en ambos extremos

Género Chrysalidocarpus



Hojas



Género Chrysalidocarpus



Inflorescencia

Género Chrysalidocarpus

Hábito: Palmera de pequeño a mediano tamaño que puede superar varios metros de altura, con ramificaciones desde la base.

Tallo: Con ramificaciones anilladas. Regularmente mide de 1.5m a 3m de alto, pero puede llegar a medir hasta 6m dependiendo de las ramificaciones que tenga

Hojas: Son arqueadas, miden de 2-3m de largo, y pinnada con 20-60 pares de foliolos

Flores: Inflorescencias terminales en racimo, espiga o panícula, multifloras. Flores bisexuales de color blanco

Fruto: Produce frutos amarillentos que se tornan negruzcos

Género Tillandsia



Género Tillandsia

Hábito: Epifitas caulescentes o acaules.

Hojas: Enteras, estrechas.

Flores: Inflorescencias terminales en espiga o panícula, multifloras. Flores bisexuales (rara vez unisexuales), con sépalos libres o casi. Pétalos libres. Ovario súpero. Estigmas cortos.

Fruto: Cápsula 3-valva

Género Cyperus



Género Cyperus

- **Hábito:** Hierbas anuales o perennes.
- **Tallo:** Sencillo, hojosos cerca de la base, o sin hojas, oscuramente nudosos.
- **Hojas:** En 3 hileras, estrechas, con vaina completamente cerrada, sin lígula, a veces sin limbo.
- **Inflorescencia:** Umbeliforme o acabezuelada. Espiguillas de 1 a muchas flores trímeras. Glumas dísticas .
- **Fruto:** Aquenio lenticular o trígono.

Género Panicum



Género Panicum

- **Hábito:** Son plantas anuales o perennes
- **Tallo:** rizoma.
- **Hojas:** limbo plano o plegado; vaina pubescente; lígula membranosa, corta, truncada, largamente ciliada.
- **Flores:** Inflorescencia en panícula laxa, muy ramificada. Espiguillas cortamente pedunculadas, con flor inferior estéril o masculina y superior hermafrodita. Glumas muy desiguales, membranosas; la inferior mucho más corta que las flores; la superior tan larga como las flores
- **Frutos:** se desarrollan en racimos, cariopsides oblongo-ovoidea.
- **Semillas:** numerosas

Género Musa



Género Musa

Hábito: Epifitas caulescentes o acaules.

Hojas: Enteras, estrechas.

Flores: Inflorescencias terminales en espiga o panícula, multifloras. Flores bisexuales (rara vez unisexuales), con sépalos libres o casi. Pétalos libres. Ovario súpero. Estigmas cortos.

Fruto: Cápsula 3-valva

Género Ravenala



Género Ravenala

- **Hábito:** Planta herbácea, desarrolla un pseudotallo debido a las vainas foliares endurecidas.
- **Tallo:** Con un tronco de aproximadamente 10 metros de altura
- **Hojas:** de largos pecíolos de un verde intenso que recuerdan a las hojas de los bananos.
- **Flores:** grandes y numerosas, de color blanco crema, son hermafroditas, asimétricas, en grupos cincinniformes protegidos primariamente por grandes brácteas, varias inflorescencias laterales largamente pedunculadas, ovario ínfero, trilocular, numerosos primordios seminales.
- **Fruto:** de color marrón es una cápsula valvícida con 3 valvas que contiene unas semillas de color azul.

Género Strelitzia



Género Strelitzia

Hábito: Planta herbácea, perenne con forma de mata con una altura promedio de 1,5 m y un diámetro 1,8 m.

Raíz: presenta grandes raíces carnosas

Hojas: alternas, pinnatinervadas y dísticas, con largos pecíolos

Flores: hermafroditas, asimétricas, polinizadas por aves, protegidos primariamente por grandes brácteas varias laterales y con frecuencia largamente pedunculadas. presentan perigonio.

Fruto: es una cápsula valvícida que se abre por 3 valvas.

Género Hedichyum



Género Hedychium

Hábito: Epifitas caulescentes o acaules.

Hojas: Enteras, estrechas.

Flores: Inflorescencias terminales en espiga o panícula, multifloras. Flores bisexuales (rara vez unisexuales), con sépalos libres o casi. Pétalos libres. Ovario súpero. Estigmas cortos.

Fruto: Cápsula 3-valva

Género Zingiber



Género Zingiber

- **Tallo:** pseudoerectos, con rizoma ramificado, tuberoso y aromático
- **Hojas:** lanceoladas o lineares.
- **Flores:** Inflorescencias cónicas que se elevan desde el rizoma sobre un pedúnculo. Son de color crema o blanco.
- **Fruto:** Cápsula dehiscente
- **Semillas:** negras